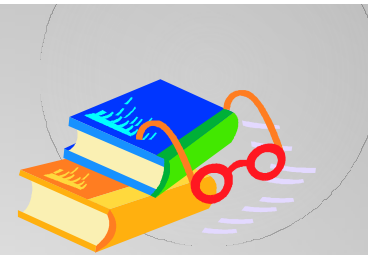


DES FONCTIONS



DES SAVOIRS



DES ROLES



FFBSQ - DTN - CNJA - EC - 2016



FORMATION ARBITRE BOZOULS 2022

DES QUALITES



DES DIFFICULTES

DES SOLUTIONS

Définition de l'arbitrage

2

- ▶ L'arbitrage peut être défini comme étant « un mode alternatif de résolution des différends par lequel les parties renoncent à leur droit de soumettre leur litige à une juridiction étatique et confient à des particuliers, dénommés arbitres, le soin de prendre une décision définitive et contraignante pour mettre fin à ce litige ».
- ▶ L'arbitrage revêt un double aspect, à la fois contractuel, dans la mesure où les arbitres tirent leur pouvoir de juger de la volonté des parties, mais également juridictionnel, dans la mesure où les arbitres se voient confier la mission d'adopter une décision définitive, appelée sentence, qui s'impose aux parties.

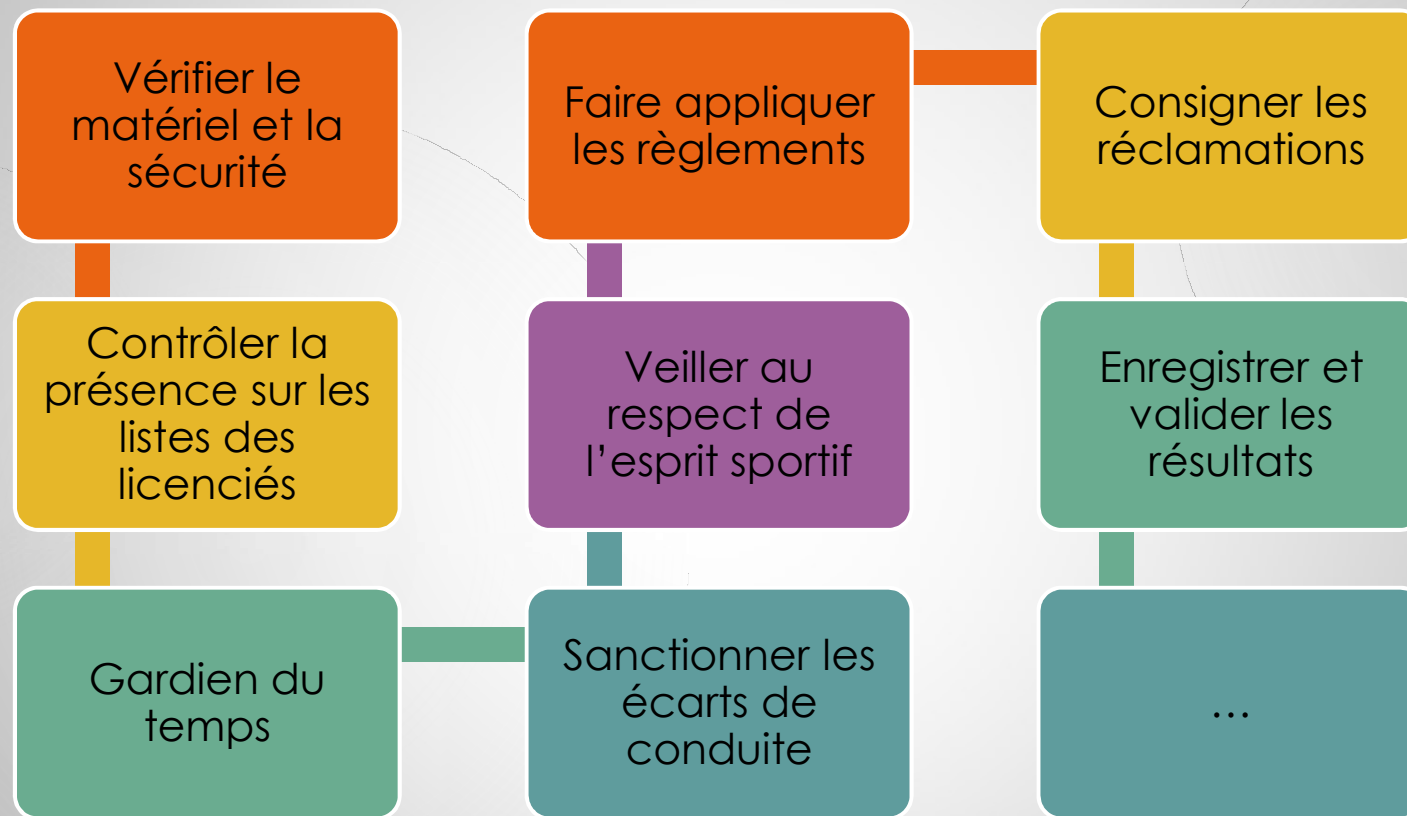
Rôles des arbitres ou délégués

3

- ▶ L'arbitre ou délégué est celui qui a la responsabilité d'assurer le respect des règles, de l'éthique et de l'équité sportive
- ▶ Il est garant du bon déroulement des compétitions
- ▶ Il valide les résultats

Les tâches

4



Les difficultés de l'arbitrage

5

Comportements liés aux émotions

- Connaissance du comportement humain
- Connaissance des joueurs et du contexte
- Connaissance des émotions liés à l'activité

Grandeur de l'espace de jeu et nombre de joueurs

- Appréhension exhaustive de la situation de compétition
- Placement de l'arbitre dans l'espace de jeu

Ambiguïté et interprétation des règles

- Règles qui laissent une part à l'interprétation

Savoir faire

- Prise des décisions à prendre
- Prise de recul dans les décisions

Les passions et les pressions

- Sérénité et impartialité de l'arbitre face aux pressions extérieures
- Gérer les comportements excessifs des joueurs

Les comportements déviants

- Athlètes qui cherchent à exploiter les faiblesses de l'arbitre
- Athlètes qui cachent leurs gestes aux yeux de l'arbitre

Arbitrer est une tâche difficile.

L'arbitre doit apprendre à :

- observer pour mieux anticiper
- évaluer avec pertinence les caractéristiques de chaque événement
- prendre des décisions rapidement

LE LICENCIÉ FFBSQ

7

Les droits du licencié

- ▶ La licence fédérale ouvre droit :
- ▶ A participer dans les conditions réglementaires à toute activité de Quilles au Maillet correspondant à la catégorie de licence délivrée.
- ▶ A se porter candidat à l'élection aux instances dirigeantes de la Fédération et des organismes déconcentrés, sous réserve que l'intéressé remplisse les autres conditions spécialement exigées à cet effet par les présents statuts.
- ▶ Et à tous les avantages définis par les statuts et les règlements fédéraux.

LE LICENCIÉ FFBSQ

Les obligations du licencié

- ▶ Tout licencié est tenu :
- ▶ De se conformer aux lois et règlements en vigueur ainsi qu'aux statuts, règlements fédéraux nationaux, internationaux et à l'autorité disciplinaire de la Fédération.
- ▶ D'avoir en toute circonstance une conduite loyale envers la Fédération.
- ▶ De respecter les décisions des juges et arbitres, de respecter la souveraineté de l'arbitrage sportif.
- ▶ De contribuer à la lutte antidopage en se soumettant personnellement aux contrôles prévus par les lois et règlements en vigueur.
- ▶ De répondre à toute convocation fédérale pour un stage ou un arbitrage.

Le ROLE de L'ARBITRE

LE SAVOIR

10



LA REGLEMENTATION

- Règles de jeu
- Règles techniques
- L'échelle de fréquence des fautes et erreurs
 - Construire des points de repères pour identifier les infractions
 - Exercer l'œil pour créer des automatismes



L'ENVIRONNEMENT et CONTEXTE

- Conditions de pratique et ses spécificités
- La gestion et le suivi des scores



LE JOUEUR

- Les émotions
- Les comportements

L'ARBITRE en GENERAL

11

Il doit être obligatoirement titulaire d'une Licence Sportive Quilles au Maillet.

Il doit être d'une intégrité et d'une loyauté à toute épreuve.

Etre ferme dans ses décisions, lorsqu'il les a prises en son âme et conscience

Etre correct envers les joueurs qu'il arbitre, ses collègues et le public.

Etre sobre et donner l'exemple de la tolérance et de la correction.

indispensable sur un terrain de sport ou dans l'enceinte du lieu d'une épreuve.

Etre pondéré et conserver toujours une parfaite maîtrise de soi.

Avoir une parfaite connaissance du règlement sportif et de son rôle.

Les Missions de l'Arbitre

12

Ces Missions bien spécifiques à la tenue des Championnats de France et des Finales du Championnat des Clubs, doivent également s'appliquer, lors des qualifications par équipes, Individuel et coupe de France dans les secteurs.

A la Table de Marque :

Un arbitre de jeu se tient à la table durant tout le concours, il assure l'inscription des équipes, le pointage des résultats et le suivi du concours sur les feuilles de marque.

Les 3 arbitres effectuent les travaux suivants à la table:

- Vérification des licences.
- Vérification de la composition des équipes

Les Missions de l'Arbitre

13

1° Sur les terrains : 8H 30 à 9H 30:

- ▶ Les 3 arbitres effectuent une vérification des aires de jeux :
- ▶ - positionnement des tapis.
- ▶ - respect des distances pour les différents pas de tir.
- ▶ - présence de la barre.
- ▶ - présence d'un marqueur.
- ▶ - présence de quilles.
- ▶ - contrôle des quilles déjà installées.

2° Durant la première partie du Championnat de 9h30 à 13h00 :

Les 3 arbitres doivent :

- Veiller au bon déroulement de la compétition.
- Contrôler la tenue des joueurs : tenue vestimentaire correcte.
- Etre à la disposition des joueurs pour répondre à toutes questions.
- Etre prêt à intervenir si un litige survient.
- Contrôler inopinément les maillots des équipes (avant le début d'une partie et pour les finales au terrain d'honneur)

Les Missions de l'Arbitre

14

Avant le commencement de la partie ils doivent : 14H à 18H.

Dans le carré d'Honneur, les 3 arbitres doivent:

- Prendre le carton de la rencontre à la table de marque.
- Réunir les capitaines et faire le rappel de différents points :
- Demander aux joueurs d'avoir une tenue correcte, ne pas permettre de jouer torse nu par exemple.
- Demander à chaque capitaine de comptabiliser les points sur le grand marqueur pour le public.
- Rappeler le règlement : dépassement ou morsure du pas de tir, quilles tombées ou pas, retour du maillet, etc...
- Vérifier le jeu de quilles en place.
- Rappeler où les joueurs doivent se situer pendant les tirs de l'équipe adverse (à droite du terrain). Exiger le Fair-Play durant la partie.
- Exiger aux joueurs de respecter le public, au public de respecter les joueurs.
- Affirmer le respect des décisions prises par les arbitres dans la partie.
- Vérifier que l'aire de jeu soit dégagée par le public.

Les Missions de l'Arbitre

15

Durant la partie ils doivent :

- Rester discrets.
- Se positionner correctement, pour voir le pas de tir et la barre.
- Vérifier le respect du règlement : pas de tir....
- Intervenir s'il y a désaccord et trancher.
- Ne pas hésiter à sanctionner les joueurs.
- Suivre le comptage des points avec un marqueur spécifique sur le côté du terrain d'honneur.
- Faire attention si présence de vent par rapport à la chute des Quilles.
- Eviter toute gêne de la part du public.
- Veiller au Fair-Play de la part des joueurs mais aussi du public.

A la fin de la partie ils doivent :

- Expliquer les décisions prises s'il y a lieu.
- Faire des observations positives ou négatives sur le comportement des deux équipes ou joueurs.
- Remercier les équipes et leur serrer la main.
- Notifier le score et faire un petit compte-rendu de la partie à la table.
- Signer la feuille de match ou cadrage si besoin.
- Faire un rapport et le signer par le capitaine (obligatoire).

Les Arbitres

16

ARBITRES NATIONAL:

Secteur Astarac-Lomagne : MARESTANG Sylvie .

**Secteur Armagnac : BOVO Alain - POLOSEL Jean-Pierre –
Pierre DARRODES - LAME Luc.**

Secteur AVEYRON : GAMEL Daniel - REBOUYS Alain

Les Arbitres

17

ARBITRES REGIONAL

Secteur Armagnac : - DUVIAU Raymonde - CENAC Jean-Claude

Secteur Aveyron : - CARLES Laurent - CHASSAN Marie-Renée-MORIN Thierry - PONS Gaston.

Les Arbitres

18

ARBITRES DEPARTEMENTAL

Secteur Aveyron : - CARLES Patricia – SARTELLI Rodolphe – BRUEL Michel - MASSON Patrick – MOLENAT Mathieu- Stéphane Torres- Manuel Gomez- Gilbert Lorient- Muriel Ricard- Alain Brossy- Claudine Causse-Marie Burguiere.

LE RÔLE DE L'ARBITRE

LE SAVOIR FAIRE

20

CONNAITRE LES INFRACTIONS

- Construire des points de repères pour identifier les infractions (situations et moments de jeu spécifiques)
- Exercer l'œil pour créer des automatismes.
Développer la perception visuelle

OBSERVER

- Savoir se placer discrètement
- Ne pas rester figer, savoir circuler et se partager les zones de responsabilités (déléguer, prévenir)

TRANSMETTRE

- Savoir Anticiper
- Savoir prendre une décision
- Savoir Informer, Prévenir et Sanctionner
- Savoir Communiquer dans des situations difficiles
- Etre à l'écoute

LE SAVOIR ETRE

LE SAVOIR ETRE

22

MAITRISE DE SOI

- **Habillement**
- **Condition physique**
- **Ponctualité**
- **Respect des autres**
- **Maitriser ses émotions**

MAITRISE LA RENCONTRE

- **Attitude irréprochable**
- **Apprendre à maitriser la notion d'autorité**
- **Rôle de la tête et du regard (fuite, affrontement)**
- **Utiliser tous les canaux de transmission.**

LE SAVOIR ETRE

23

ETRE ARBITRE C'EST :

- ▶ **Faire preuve de discernement:** faculté d'apprécier sainement les choses.
 - ▶ **Vouloir un corps arbitrale soudé:** Eviter toute animosité, toute critique vis-à-vis d'un membre du groupe
 - ▶ **Admettre la critique positive :** des formateurs, des arbitres et des cadres sportifs les plus expérimentés
- Accepter le public :** Ne pas s'adresser directement au public; ne pas se sentir personnellement agressé en se retournant parfois vers un public trop exubérant
- ▶ **Accepter le coach :** Respecter et maintenir le coach dans son rôle et son attitude dans la limite de la réglementation

La fédération considère que la valorisation de la fonction d'arbitre est essentielle

L'arbitre c'est faire partie d'une famille

L'arbitrage est un acte difficile.

Le respect des règles et de l'arbitre fait partie de l'esprit sportif

Vers une compréhension mutuelle de la fonction d'arbitre

25

Sensibilisation des jeunes à l'arbitrage

Appréhender la difficulté de la tâche

Respecter l'arbitre

Formation et suivi des arbitres

Développer les compétences

Organiser le suivi par la formation continue

Outils d'aide à la décision

Evaluer les aspects du jeu

Limiter les erreurs d'appréciation

PARTENAIRES ET CONTACTS UTILES



AFCAM

Association Française du Corps Arbitral Multisports

Siège Social: Maison du Sport Français 1, Avenue P. de Coubertin 75640 PARIS Cedex 13 Tel 01 40 78 28 55

- ▶ Association Française du Corps Arbitral Multisports
 - ▶ Maison du Sport Français - 1, avenue Pierre de Coubertin 75640 PARIS CEDEX 13
 - ▶ Tél: 01-40-78-28-55 Fax. : 01-40-78-28-00
 - ▶ Président : Patrick VAJDA
 - ▶ <http://www.arbitre-afcam.org>
 - ▶ Objet : Regroupement du Corps Arbitral de toutes les disciplines sportives en vue de sa représentation, pour l'obtention des moyens nécessaires à l'exercice de la fonction et à son développement.

CODE du SPORTIF

28

- ▶ **Tout sportif, débutant ou champion**
- ▶ s'engage à :
- ▶ 1. Se conformer aux règles du jeu
- ▶ 2. Respecter les décisions de l'arbitre
- ▶ 3. Respecter adversaires et partenaires
- ▶ 4. Refuser toute forme de violence et de tricherie
- ▶ 5. Être maître de soi en toutes circonstances
- ▶ 6. Être loyal dans le sport et dans la vie
- ▶ 7. Être exemplaire, généreux et tolérant



TAS / CAS
TRIBUNAL ARBITRAL DU SPORT
COURT OF ARBITRATION FOR SPORT



2

EFBSQ - DTN - CNRS - EC - 2016

- ▶ Afin d'assurer le règlement des litiges en matière de sport par la voie de l'arbitrage et de la médiation, il est créé deux organes :
 - ▶ **le Conseil International de l'Arbitrage en matière de Sport (CIAS)**
 - ▶ Le CIAS a pour mission de favoriser les règlements des litiges en matière de sport par la voie de l'arbitrage ou de la médiation et de sauvegarder l'indépendance du TAS et les droits des parties. A cet effet, il assure l'administration et le financement du TAS.
 - ▶ **le Tribunal Arbitral du Sport (TAS).**
 - ▶ Le TAS est une institution indépendante mettant au service du sport international une organisation apte à trancher tous les litiges juridiques ayant un lien avec le sport dans des délais très brefs et à un coût moindre.
- ▶ **Siège du TAS:**
 - ▶ Château de Béthusy - Avenue de Beaumont 2 - CH-1012 Lausanne, Suisse
Tel : (41 21) 613 50 00 - Fax : (41 21) 613 50 01
E-Mail : info@tas-cas.org

▶ Site internet :

- ▶ www.tousarbitres.fr
- ▶ Un site d'actualités
- ▶ Un test : <http://www.tousarbitres.fr/test-quel-arbitre-etes-vous/>
- ▶ Contrôle anti-dopage : <http://medicaments.afld.fr/>



QUESTIONS ?

Propositions cotes officielles "Le Maillet"

DIMENSIONS :

Longueur totale : 300 mm

Diamètre : 70 mm

La Tête

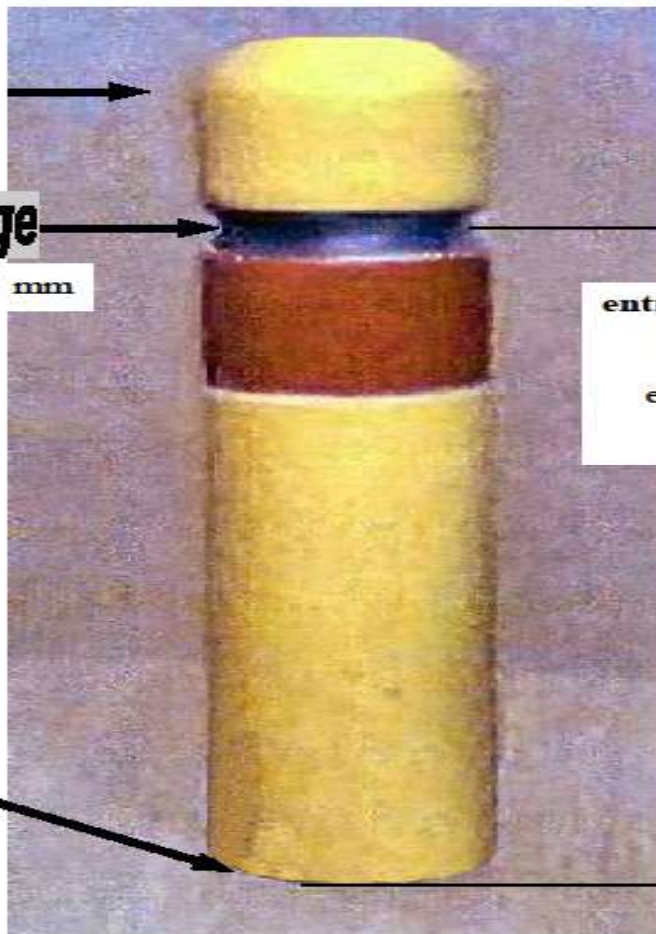
de forme arrondie

Profondeur de la Gorge

comprise entre 05 mm et 10 mm

Le Bout

Plat et régulier



entre 220 et 230 mm
entre le pied
du maillet
et la profondeur
de la gorge.

*Il est formellement interdit de truquer les maillets en y mettant une tige de fer ou autre à l'intérieur.
Les maillets peuvent être personnalisés pour pouvoir les reconnaître.*

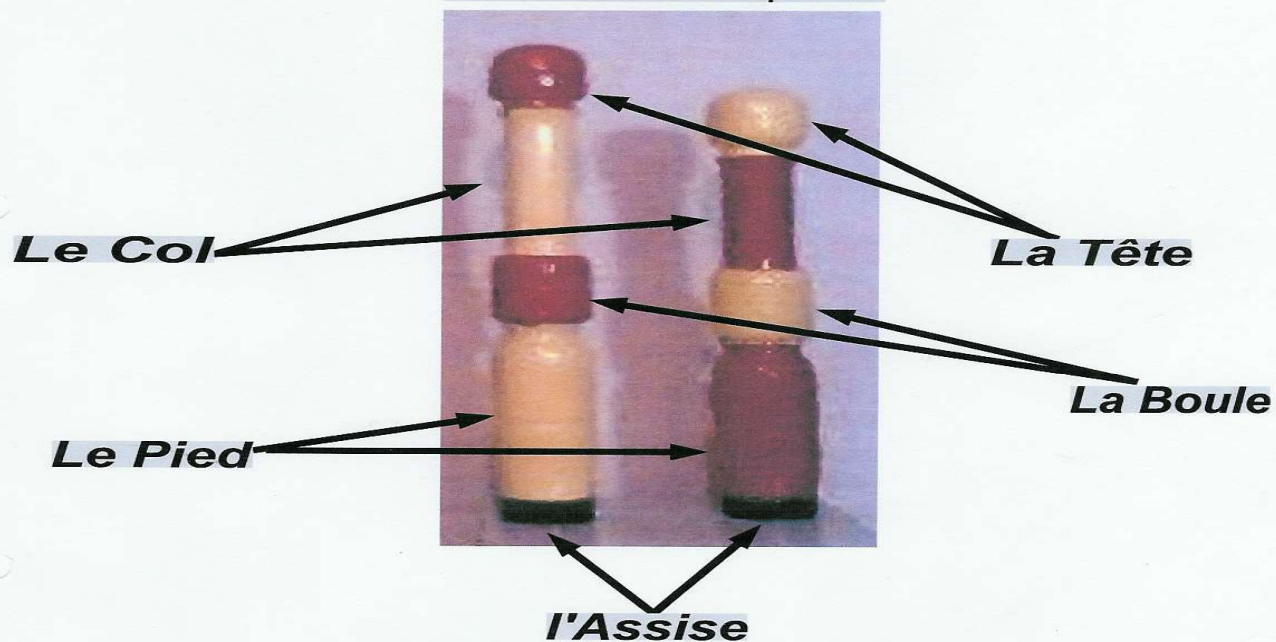
Les cotes officielles "Les Quilles"

Le jeu de quilles est composé de 6 Quilles:

3 grandes Quilles appelées (*Perdreaux*) 55 cm de hauteur

3 petites Quilles appelées (*Cailles*) 50 cm de hauteur

Les Quilles sont composées:



- La Tête:** De forme arrondie et d'un diamètre de 80 mm.
- Le Col:** Travaillé sans être inférieur à 50 mm de diamètre.
- La Boule:** Sera de 80 mm de diamètre aux axes:
- à 240 mm de la base pour la petite.
- à 260 mm de la base pour la grande.
- Le Pied:** Travaillé, il comportera un renflement de 80 mm de diamètre entre la bague de l'assise et la base de la boule.
- L'Assise:** Bague de 20 mm de hauteur, de 70 mm de diamètre extérieur et de 4 mm d'épaisseur environ.

PRESENTS:

ALAIN BOVO: ALAIN REBOUYS, GASTON PONS, PARTICK MASSON, STÉPHANE TORRES, MANUEL GOMEZ, DANIEL GAMEL, RODOLPHE SARTELLI, GILBERT LORIOT, MURIEL RICARD, MARIE-RENÉE CHASSAN, ALAIN BROSSY. CLAUDINE CAUSSE, LAURENT CARLES, PATRICIA CARLES, MARIE BURGUIERE